

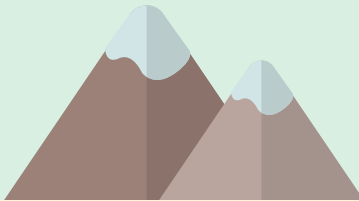
**ORGANIZACIONES SIN FINES DE LUCRO DE PRIMERA LÍNEA**

# **GUÍA DE REFERENCIA**

**CONECTANDO AL PÚBLICO CON LOS RECURSOS DE NUESTRA REGIÓN**

**GUÍA DE RECURSOS CREADA Y ACTUALIZADA POR  
THE JUSTICE CENTER  
PO BOX 429  
COLORADO SPRINGS, CO 80901**

**[WWW.JUSTICECENTERCOS.ORG](http://WWW.JUSTICECENTERCOS.ORG)**



## EN ESTA GUÍA ENCONTRARÁ...

Un catálogo de organizaciones sin fines de lucro en nuestra zona que brindan servicios increíbles en una variedad de áreas, muchas gratuitas para personas y familias con bajos ingresos



COMIDA



ASISTENCIA LEGAL



VIVIENDA Y ALOJAMIENTO



VETERANOS



SALUD Y BIENESTAR



FINANCIERA



JÓVENES Y FAMILIAS



MAYORES



SERVICIOS DE EMPLEO



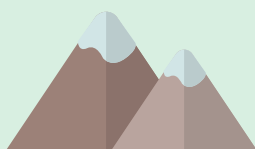
EDUCACIÓN



VIOLENCIA DOMÉSTICA



PERSONAS CON DISCAPACIDAD



# ÍNDICE POR CATEGORÍA

Algunas organizaciones sin fines de lucro pueden aparecer más de una vez

## VIOLENCIA DOMÉSTICA

Coalition Against Sexual Assault...4  
CO Legal Services...6  
El Paso County Sheriff's Office...11  
Finding Our Voices...13  
Haseya Advocate Program...15  
Peterson Sexual Assault Resp...21  
Safe Passage...25  
SHARP Ft Carson...26  
SAPR - USAFA...27  
TESSA...29  
The Justice Center...30  
Violence Prev. Office USAFA...32

## EDUCACIÓN

Achilles Pikes Peak...1  
COS Therapeutic Riding Ctr...8  
COS Urbanities...8  
CPCD Head Start...9  
KidPower CO...16  
Latino Community Lunch...17  
Mile High Youth Corps...18  
Pikes Peak Justice & Peace Com...22  
Pikes Peak Library District...22  
Reach Pikes Peak...24  
RISE...24  
TwoCor...32  
Voces Unidas for Justice...33  
White Bison...34

## SERVICIOS DE EMPLEO

Achilles PikesPeak...1  
Catholic Charities...4  
Mt. Carmel Veteran Ctr...19  
Pikes Peak Workforce Ctr...23

## SERVICIOS DE EMPLEO CONT...

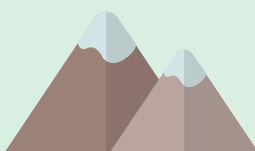
Pikes Peak Workforce Ctr...23  
TwoCor...32

## FINANCIERA

Black Hills Energy...3  
Energy Outreach CO...11  
Energy Resource Ctr...11  
L.E.A.P....17  
Mt. Carmel Veteran Ctr...19  
Project C.O.P.E...23  
Sue's Gift...29  
The Home Front Cares...30  
TSA - Fountain Valley...31  
Tri-Lakes Cares...31  
Westside Cares...33

## COMIDA

Catholic Charities...4  
COS Central SDA Church...6  
COS Food Rescue...7  
Crossfire Ministries...10  
Fresh Start Ctr...13  
Latino Community Lunch...17  
Mt. Carmel Veteran Ctr...19  
Salvation Army COS...26  
Springs Rescue Mission...28  
TSA - Fountain Valley...31  
Tri-Lakes Cares...31  
Westside Cares...33



# ÍNDICE POR CATEGORÍA

Algunas organizaciones sin fines de lucro pueden aparecer más de una vez

## SALUD Y BIENESTAR

Ascending to Health...1  
Asian Pacific Dev't Ctr...1  
Aspen Pointe...2  
Community Dental Health...9  
Envida Cares...12  
Fresh Start Ctr...13  
Kind Smiles...16  
NAMI of COS...19  
Peak Vista...20  
Project Angel Heart...23  
Sue's Gift...29  
TSA - Fountain Valley...31  
Tri-Lakes Cares...31  
UCCS Aging Ctr...32  
Westside Cares...33  
White Bison...34

## ASISTENCIA LEGAL

CO Federal Pro Se Assistance...5  
CO Judicial Website...6  
CO Legal Services...6  
COS Teen Court...8  
Family Immigration Services...13  
Lawyer Referral Service...17  
Mt. Carmel Veteran Ctr...19  
Self Help Ctr...27  
TESSA...29  
The Justice Center...30  
Virtual Pro Se Clinic...33  
Voces Unidas for Justice...33

## PERSONAS CON DISCAPACIDAD

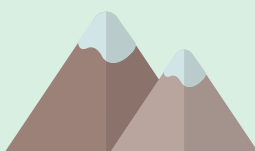
Achilles Pikes Peak...1  
CO Legal Services...6  
COS Therapeutic Riding Ctr...8  
Daybreak Adult Day Program...10  
Envida Cares...12  
Harley's Hope Foundation...14  
The Resource Exchange...24  
The Independence Ctr...30  
The Justice Center...30

## MAYORES

CO Legal Services...6  
COS Central SDA Church...6  
Envida Cares...12  
Lutheran Family Services...18  
Pikes Peak Area Agcy on Aging...21  
Rocky Mtn P.A.C.E...25  
Silver Key Senior Services...27  
The Justice Center...30  
UCCS Aging Ctr...32

## VIVIENDA Y ALOJAMIENTO

Ascending to Health...1  
CO Foreclosure Help Line...5  
CO Housing Connects...5  
COS Housing Authority...7  
COS Housing Information... 7  
Energy Outreach CO...11  
Energy Resource Ctr...11  
Family Life Services...13



# ÍNDICE POR CATEGORÍA

Algunas organizaciones sin fines de lucro pueden aparecer más de una vez

## VIVIENDA Y ALOJAMIENTO CONT...

CRECCIO...14  
Ithaka Land, Inc...15  
Mt. Carmel Veteran Ctr...19  
Partners in Housing...20  
Pikes Peak Cont. of Care...21  
Rocky Mtn Comm. Land Trust...25  
Salvation Army COS...26  
Solid Rock Comm. Dev't Corp...28  
Springs Rescue Mission...28  
The Place COS...31  
Voces Unidas for Justice...33

## VETERANOS

Mt. Carmel Veteran Ctr...19  
Peak Military Care Network...20  
SHARP Ft Carson...26  
SAPR - USAFA...27  
The Home Front Cares...30  
The Independence Ctr...30  
The Justice Center...30  
Violence Prev. Office USAFA...32

## JÓVENES Y FAMILIAS

Assistance League of COS...2  
Big Brothers Big Sisters...3  
CASA...3  
Catholic Charities...4  
Center on Fathering...4  
COS Teen Court...7  
COS Urbanities...8  
Council of Neighbors & Orgs...9  
CPCD Head Start...9

## JÓVENES Y FAMILIAS CONT...

Family Life Services...12  
Fostering Hope...13  
Griffith Ctrs for Children...14  
Inside Out...15  
KidPower CO...16  
Kids on Bikes...16  
Kind Smiles...16  
Lutheran Family Services...18  
Mercy's Cate...18  
Mile High Youth Corps...18  
One Nation Walking Together...19  
Pikes Peak Library District...22  
The Resource Exchange...24  
RISE...24  
Safe Passage...25  
Salvation Army COS...26  
Second Chance Through Faith...26  
Servicios de la Raza...27  
SE Springs Soccer Initiative...28  
The Place COS...31  
TSA - Fountain Valley...31  
TwoCor...32  
Violence Prev. Office USAFA...32  
White Bison...34

## OTRAS AGENCIAS ENUMERADAS QUE PRINCIPALMENTE HACEN RECOMENDACIONES\*

Aspen Mine Ctr...2  
El Paso Cty Human Services...10  
Pikes Peak United Way...22

\*Estas organizaciones pueden servir como puntos de conexión con otros servicios en nuestra región.

# GUÍA DE REFERENCIA

PROPORCIONADO POR EL JUSTICE CENTER

## ACHILLES PIKES PEAK



Proporciona oportunidades de formación semanales y gratuitas durante todo el año para personas de todas las barreras físicas, cognitivas o emocionales.

[www.pikespeakachilles.org](http://www.pikespeakachilles.org)

(828) 712-3737

## ASCENDING TO HEALTH RESPITE CARE (ASCENDIENDO A SERVICIOS DE DESAHOGO DE SALUD)



Ayuda a romper el ciclo de personas sin hogar a través de la atención médica, el alojamiento y la gestión de casos. Los clientes deben ser referidos por centros de ayuda.

[www.athrc.com](http://www.athrc.com)

(719) 633-2800

## ASIAN PACIFIC DEVELOPMENT CENTER (CENTRO DE DESARROLLO DE ASIA-PACÍFICO)



Sirve y apoya a las comunidades de inmigrantes y refugiados con un enfoque integral de compromiso basado en la salud y la comunidad a través de la salud, la educación y el amparo.

[www.apdc.org](http://www.apdc.org)

(303) 923-2920

# GUÍA DE REFERENCIA

PROPORCIONADO POR EL JUSTICE CENTER

## ASPEN MINE CENTER (CENTRO MINERO DE ASPEN)

Tiene como objetivo proporcionar una tienda de recursos única para los residentes de Southern Teller County.

[www.aspenminecenter.org](http://www.aspenminecenter.org)

(719) 689-3584

## ASPEN POINTE



Proporciona servicios de atención médica que incluyen asesoramiento, tratamiento para el abuso de sustancias, manejo de casos y servicios de crisis.

[www.aspenpointe.org](http://www.aspenpointe.org)

(719) 635-7000

## ASSISTANCE LEAGUE OF COLORADO SPRINGS (LIGA DE ATENCIÓN DE COLORADO SPRINGS)



Proporciona diversos servicios y programas para niños y familias.

[www.assistanceleague.org/colorado-springs](http://www.assistanceleague.org/colorado-springs)

(719) 475-1029

# GUÍA DE REFERENCIA

PROPORCIONADO POR EL JUSTICE CENTER

## **BIG BROTHERS BIG SISTERS (HERMANOS MAYORES HERMANAS MAYORES)**



Proporciona a los niños que se enfrentan a la adversidad relaciones de tutoría sólidas y duraderas, apoyadas profesionalmente.

[www.biglittlecolorado.org/pikespeak](http://www.biglittlecolorado.org/pikespeak)

**(719) 633-2443**

## **BLACK HILLS ENERGY - ASSISTANCE PROGRAMS (BLACK HILLS ENERGY - PROGRAMAS DE ATENCIÓN)**



Tiene varios programas de atención para aquellos con discapacidades o que califican por sus bajos ingresos y tienen dificultades para pagar sus facturas.

[www.blackhillsenergy.com/assistance-programs](http://www.blackhillsenergy.com/assistance-programs)

**(888) 890-5554**

## **CASA OF THE PIKES PEAK REGION (CASA DE LA REGIÓN DE PIKES PEAK)**



Forma y supervisa a voluntarios para representar los mejores intereses de las víctimas de abuso infantil, abandono y conflicto doméstico severo.

[www.casappr.org](http://www.casappr.org)

**(719) 447-9898 x1023**



# GUÍA DE REFERENCIA

PROPORCIONADO POR EL JUSTICE CENTER

## CATHOLIC CHARITIES (ORGANIZACIONES BENÉFICAS CATÓLICAS)



Proporciona varios servicios y programas para niños y familias, incluidos servicios de crisis, una despensa de alimentos, asistencia para el empleo, entre otros.

[www.ccharitiescc.org](http://www.ccharitiescc.org)

(719) 636-2345

## CENTER ON FATHERING (CENTRO DE PATERNIDAD)



Un programa comunitario que ofrece clases, reuniones de grupos de apoyo y otros materiales para fortalecer a las familias.

[www.humanservices.elpasoco.com/center-on-fathering](http://www.humanservices.elpasoco.com/center-on-fathering)

(719) 634-7797

## COLORADO COALITION AGAINST SEXUAL ASSAULT (COALICIÓN DE COLORADO CONTRA LA AGRESIÓN SEXUAL)



Tiene una gran cantidad de información y opciones de apoyo para aquellos que hayan sufrido una agresión sexual en Colorado.

[www.ccasa.org](http://www.ccasa.org)

(303) 839-9999

# GUÍA DE REFERENCIA

PROPORCIONADO POR EL JUSTICE CENTER

## COLORADO FEDERAL PRO SE ASSISTANCE PROJECT (PROYECTO FEDERAL DE ASISTENCIA POR DERECHO PROPIO DE COLORADO)



Ayuda a litigantes no representados en el Tribunal de Distrito de EE.UU. en CO. Ayuda a preparar documentos y proporciona asesoramiento legal sobre una variedad de temas.

[www.cobar.org/fpsc](http://www.cobar.org/fpsc)

(303) 380-8786

## COLORADO FORECLOSURE HELP LINE (LÍNEA DE AYUDA DE COLORADO PARA LA EJECUCIÓN HIPOTECARIA)



Contacto central para propietarios en peligro de ejecución hipotecaria. Ayuda a conectar a esos propietarios con una agencia de asesoramiento de vivienda aprobada por HUD en su comunidad.

[www.coloradoforeclosurehotline.org](http://www.coloradoforeclosurehotline.org)

(877) 601-4673

## COLORADO HOUSING CONNECTS (ASISTENCIA A LA VIVIENDA EN COLORADO)



Proporciona acceso a la vivienda en general y a recursos de vivienda justos.

[www.coloradohousingconnects.org](http://www.coloradohousingconnects.org)

(844) 926-6632

# GUÍA DE REFERENCIA

PROPORCIONADO POR EL JUSTICE CENTER

## COLORADO JUDICIAL WEBSITE (PÁGINA WEB SOBRE LA JUSTICIA EN COLORADO)



El sitio web ofrece instrucciones y formularios útiles para una variedad de problemas legales.

<https://www.courts.state.co.us/>

## COLORADO LEGAL SERVICES (SERVICIOS LEGALES DE COLORADO)



Ayuda legal para residentes de Colorado con bajos ingresos que buscan asistencia con necesidades legales civiles. Diferentes oficinas sirven a cada condado. Visite la página web para encontrar la oficina más cercana

[www.coloradolegalservices.org/](http://www.coloradolegalservices.org/)

## COLORADO SPRINGS CENTRAL SDA CHURCH (IGLESIA CENTRAL ADVENTISTA DEL SÉPTIMO DÍA DE COLORADO SPRINGS)



Ofrece alimentos de emergencia, productos básicos de la USDA, cajas para personas mayores y ropa para aquellos que califican.

[www.centralsda.org/ministries/community-service-center](http://www.centralsda.org/ministries/community-service-center)  
719-634-1682

# GUÍA DE REFERENCIA

PROPORCIONADO POR EL JUSTICE CENTER

## COLORADO SPRINGS FOOD RESCUE (RESCATE DE ALIMENTOS DE COLORADO SPRINGS)



Proporciona distribución de alimentos de emergencia sin coste para los necesitados. Los alimentos se distribuyen a través de varias agencias asociadas que a menudo se encuentran en el corazón de vecindarios con recursos insuficientes.

[www.coloradospringsfoodrescue.org](http://www.coloradospringsfoodrescue.org)

(719) 470-2737

## COLORADO SPRINGS HOUSING AUTHORITY (AUTORIDAD DE VIVIENDA DE COLORADO SPRINGS)



Proporciona viviendas asequibles en la región de Pikes Peak. Acepta pre-solicitudes de sorteo en línea para la lista de espera de la Sección 8 una vez al año.

[www.csha.us](http://www.csha.us)

(719) 387-6700

## COLORADO SPRINGS HOUSING INFORMATION (INFORMACIÓN SOBRE VIVIENDA DE COLORADO SPRINGS)



Proporciona información con respecto a vivienda justa, preocupaciones del propietario/inquilino, recursos de la comunidad, uso del suelo, zonificación, construcción y cumplimiento del código.

[www.coloradosprings.gov/community-development/page/housing-information-residents](http://www.coloradosprings.gov/community-development/page/housing-information-residents)

# GUÍA DE REFERENCIA

PROPORCIONADO POR EL JUSTICE CENTER

## COLORADO SPRINGS TEEN COURT (JUZGADO JUVENIL DE COLORADO SPRINGS)



Proporciona una alternativa de justicia restaurativa a las sentencias judiciales tradicionales para delincuentes juveniles de 10 a 18 años que han delinquido por primera vez.

[www.springsteencourt.org](http://www.springsteencourt.org)

(719) 475-7815

## COLORADO SPRINGS THERAPEUTIC RIDING CENTER (CENTRO DE EQUITACIÓN TERAPÉUTICA DE COLORADO SPRINGS)



Ofrece terapia asistida por caballos a personas de todas las edades con necesidades especiales.

[www.cstrc.org](http://www.cstrc.org)

(719) 634-4173

## COLORADO SPRINGS URBANITES (URBANITAS DE COLORADO SPRINGS)



Promueve la igualdad y las oportunidades para los socioeconómicamente desfavorecidos proporcionando y apoyando programas educativos, fomentando el empoderamiento económico y la promoción de los derechos públicos.

[www.ulppr.org](http://www.ulppr.org)

(719) 634-1525

# GUÍA DE REFERENCIA

PROPORCIONADO POR EL JUSTICE CENTER

## COMMUNITY DENTAL HEALTH (SALUD DENTAL COMUNITARIA)



Servicios odontológicos para todas las personas de bajos ingresos, no aseguradas y sub-aseguradas que necesiten asistencia a bajo o sin coste.

[www.communitydentalhealth.org](http://www.communitydentalhealth.org)

(719) 310-3315

## COUNCIL OF NEIGHBORS AND ORGANIZATIONS (CONSEJO DE VECINOS Y ORGANIZACIONES)



Construye y facilita el desarrollo de vecindarios a través del servicio y la educación. Sirve como fuente de referencia a los recursos de la comunidad y del gobierno.

[www.cscono.org](http://www.cscono.org)

(719) 471-3105

## CPCD HEAD START



Proporciona servicios educativos a los niños con edades de entre 3 a 5 años, a la vez que educa y apoya a sus familias.

[www.cpcdheadstart.org/our-programs](http://www.cpcdheadstart.org/our-programs)

(719) 635-1536

# GUÍA DE REFERENCIA

PROPORCIONADO POR EL JUSTICE CENTER

## CROSSFIRE MINISTRIES (MINISTERIOS DE FUEGO CRUZADO)



Proporciona comida, ropa y otros artículos básicos de la vida diaria a aquellos que carecen de ellos.

[www.crossfireministries.org](http://www.crossfireministries.org)

(719) 447-1806

## DAYBREAK ADULT DAY PROGRAM (PROGRAMA DIURNO PARA ADULTOS)



El único programa de servicios diurnos para adultos del Condado de Teller se centra en el crecimiento individual y la socialización personalizada para los participantes y un servicio de desahogo para sus cuidadores.

[www.daybreakadp.com](http://www.daybreakadp.com)

(719) 687-3000

## EL PASO COUNTY DEPARTMENT OF HUMAN SERVICES (DEPARTAMENTO DE SERVICIOS HUMANOS DEL CONDADO DE EL PASO)

Ayuda a acceder a los servicios proporcionados por los gobiernos locales, estatales y federales

[www.humanservices.elpasoco.com](http://www.humanservices.elpasoco.com)

(719) 636-0000

# GUÍA DE REFERENCIA

PROPORCIONADO POR EL JUSTICE CENTER

## EL PASO COUNTY SHERIFF'S OFFICE (OFICINA DEL SHERIFF DEL CONDADO DE EL PASO)



Busca asegurarse de que el Condado de El Paso sea el lugar más seguro para vivir y visitar. Los servicios incluyen la intervención en situaciones de crisis, órdenes de restricción temporales, entre otros.

[www.epcsheriffsoffice.com](http://www.epcsheriffsoffice.com)

(719) 520-7272

## ENERGY OUTREACH COLORADO (ASISTENCIA A LA ENERGÍA DE COLORADO)



Proporciona asistencia para el pago de facturas, reparación o reemplazo de sistemas de calefacción, educación energética, mejoras de eficiencia energética, entre otros.

[www.energyoutreach.org](http://www.energyoutreach.org)

(866) 432-8435

## ENERGY RESOURCE CENTER (CENTRO DE RECURSOS ENERGÉTICOS)



Ayuda a las familias elegibles con bajos ingresos a través de mejoras asistidas por energía, incluyendo aislamiento, climatización, calentadores de agua, iluminación, electrodomésticos, sellado de aire, entre otros.

[www.erc-co.org](http://www.erc-co.org)

(719) 591-0772



# GUÍA DE REFERENCIA

PROPORCIONADO POR EL JUSTICE CENTER

## ENVIDA CARES (ENVIDA ATIENDE)



Proporciona varios servicios de transporte y atención domiciliaria.

[www.avidacares.org](http://www.avidacares.org)

(719) 301-6870

## FAMILY IMMIGRATION SERVICES - CATHOLIC CHARITIES (SERVICIOS DE INMIGRACIÓN FAMILIAR - ORGANIZACIONES BENÉFICAS CATÓLICAS)



Proporciona servicios legales de inmigración asequibles a personas y familias con bajos ingresos que viven en Colorado Springs, Castle Rock y las regiones circundantes

[www.ccharitiescc.org/family-services/family-immigration-services](http://www.ccharitiescc.org/family-services/family-immigration-services)  
(719) 866-6515

## FAMILY LIFE SERVICES (SERVICIOS DE VIDA FAMILIAR)



Proporciona apartamentos para madres solteras y sus hijos durante un máximo de dos años.

[www.flscs.org](http://www.flscs.org)

(719) 632-4661

# GUÍA DE REFERENCIA

PROPORCIONADO POR EL JUSTICE CENTER

## FINDING OUR VOICES (HALLANDO NUESTRAS VOCES)



Fortalecen a aquellos que hayan sufrido una agresión sexual para que puedan prosperar al ofrecer actividades creativas y eventos terapéuticos mientras representan a nuestra comunidad.

[www.findingourvoicescs.org](http://www.findingourvoicescs.org)

(719) 660-3125

## FOSTERING HOPE (FOMENTANDO LA ESPERANZA)



Los voluntarios proporcionan apoyo práctico y emocional, como "tíos y tías", a las familias de acogida (padres e hijos) y a los jóvenes que se emancipan del sistema de acogida

[www.fosteringhopefoundation.org](http://www.fosteringhopefoundation.org)

(719) 634-8588

## FRESH START CENTER (CENTRO NUEVO COMIENZO)



Proporciona asistencia alimentaria de emergencia y asistencia médica a las familias de North East Colorado Springs y Eastern Plains.

[www.freshstartcenter.com](http://www.freshstartcenter.com)

(719) 495-3123

# GUÍA DE REFERENCIA

PROPORCIONADO POR EL JUSTICE CENTER

## VIVIENDAS GRECCIO



Proporciona viviendas seguras, estables y asequibles y promueve soluciones a las necesidades de vivienda asequible.

[www.grecio.org](http://www.grecio.org)

(719) 475-1422

## GRIFFITH CENTERS FOR CHILDREN - SOUTHERN COLORADO COLORADO (CENTROS GRIFFITH PARA NIÑOS - SOUTHERN COLORADO)



Crea un entorno estructurado y terapéutico que facilita que los jóvenes puedan construir relaciones saludables, tener éxito en la educación y sean miembros productivos de la sociedad.

[www.griffithcenters.org/locations](http://www.griffithcenters.org/locations)

(719) 344-9482

## HARLEY'S HOPE FOUNDATION (FUNDACIÓN HARLEY PARA LA ESPERANZA)



Ofrece varios servicios para ayudar a que los padres de mascotas con bajos ingresos y sus compañeros o animales de servicio puedan permanecer juntos.

[www.harleys-hopefoundation.org](http://www.harleys-hopefoundation.org)

(719) 495-6083

# GUÍA DE REFERENCIA

PROPORCIONADO POR EL JUSTICE CENTER

## PROGRAMA DE APOYO HASEYA



Proporciona apoyo, recursos y programas específicos para los nativos que hayan sufrido violencia doméstica, agresión sexual y acoso en el Condado de El Paso.

[www.haseya.org](http://www.haseya.org)

**719-600-3939**

## INSIDE OUT (DE DENTRO A FUERA)



Ofrece programas de apoyo y ayuda a jóvenes LGBTQ+ en el Sur de Colorado.

[www.insideoutys.org](http://www.insideoutys.org)

**(719) 328-1056**

## ITHAKA LAND, INC.



Proporciona viviendas de transición para personas y familias que se enfrentan a grandes barreras a la hora de conseguir una vivienda, tales como antecedentes penales, problemas de abuso de sustancias, necesidades de salud mental, personas sin hogar, etc.

[www.ithakaland.org](http://www.ithakaland.org)

**(719) 578-1629**

# GUÍA DE REFERENCIA

PROPORCIONADO POR EL JUSTICE CENTER

## KIDPOWER COLORADO



Proporciona habilidades integrales de educación sobre seguridad a los niños con edades entre los 3 y los 18 años y a sus familias.

[www.kidpowercs.org](http://www.kidpowercs.org)

(719) 520-1311

## KIDS ON BIKES (NIÑOS EN BICIS)



Ofrece varios programas para aumentar el acceso de los jóvenes a bicicletas y al ciclismo.

[www.kidsonbikes.net](http://www.kidsonbikes.net)

(719) 355-3573

## KIND SMILES (SONRISAS AMABLES)



Proporciona servicios dentales para niños a un costo reducido.

[www.kindsmiles.org](http://www.kindsmiles.org)

(719) 227-1018

# GUÍA DE REFERENCIA

PROPORCIONADO POR EL JUSTICE CENTER

## LATINO COMMUNITY LUNCHEON (ALMUERZO COMUNITARIO LATINO)



Comparte información e ideas, promueve la conciencia cultural y educa a la comunidad sobre los eventos y problemas que afectan a los hispanos/latinos en el Condado de El Paso.

[www.latinoluncheoncs.com](http://www.latinoluncheoncs.com)

(719) 510-5542

## LAWYER REFERRAL SERVICE - EL PASO COUNTY BAR (SERVICIO DE DERIVACIÓN DE ABOGADOS - COLEGIO DE ABOGADOS DEL CONDADO DE EL PASO)



Remite al público a abogados seleccionados y calificados. Si se les emparejan, los clientes recibirán una consulta de 30 minutos con un abogado cuando un abogado puede cobrar hasta 100\$.

[www.epcbalawyers.org](http://www.epcbalawyers.org)

(719) 473-9700

## LOW-INCOME ENERGY ASSISTANCE PROGRAM (LEAP) (PROGRAMA DE ASISTENCIA ENERGÉTICA PARA BAJOS INGRESOS)



El Programa de asistencia energética para bajos ingresos (LEAP) es un programa financiado por el gobierno federal diseñado para ayudar a los hogares elegibles con bajos ingresos con sus costos de calefacción durante el invierno.

[www.csu.org/pages/leap.aspx](http://www.csu.org/pages/leap.aspx)

(719) 448-4800

# GUÍA DE REFERENCIA

PROPORCIONADO POR EL JUSTICE CENTER

## LUTHERAN FAMILY SERVICES - ROCKY MOUNTAIN (SERVICIOS LUTERANOS PARA FAMILIAS - ROCKY MOUNTAIN)



Proporciona servicios de adopción, acogida familiar, cuidado para adultos mayores, prevención, refugiados y ciudadanía.

[www.lfsrm.org](http://www.lfsrm.org)

(719) 227-7571

## MERCY'S GATE (EL PORTAL DE MERCY)



Proporciona apoyo de servicios directos, recursos y educación continuos, y una red de referencias y asociaciones comunitarias a personas y familias que se enfrentan a una crisis.

[www.mercysgatecs.org](http://www.mercysgatecs.org)

(719) 277-7470

## MILE HIGH YOUTH CORPS (CUERPO DE JÓVENES)



Ayuda a los jóvenes a marcar la diferencia a través de oportunidades de servicio significativas y experiencias educativas.

[www.milehighyouthcorps.org](http://www.milehighyouthcorps.org)

(719) 630-7421

# GUÍA DE REFERENCIA

PROPORCIONADO POR EL JUSTICE CENTER

## MT. CARMEL VETERANS CENTER (CENTRO DE VETERANOS DE MT. CARMEL)



Ayuda con los servicios sociales de apoyo y la provisión de recursos para las necesidades emergentes, como el apoyo a la vivienda, la asistencia de recursos de servicios públicos, clases financieras y asesoramiento, alimentos, ropa y asistencia laboral, y recursos para servicios legales.

[www.veteranscenter.org](http://www.veteranscenter.org)

(719) 772-7000

## NAMI OF COLORADO SPRINGS



Ofrece clases y grupos de apoyo para las personas que viven con enfermedades mentales y sus familias. Ayuda a las personas a navegar por el sistema local de salud mental, proporcionando recursos y servicios de derivación.

[www.namicoloradosprings.org](http://www.namicoloradosprings.org)

(719) 473-8477

## ONE NATION WALKING TOGETHER (UNA NACIÓN CAMINANDO JUNTA)



Proporciona diversos servicios y recursos a los nativos americanos en Colorado.

[www.onenationwt.org](http://www.onenationwt.org)

(719) 329-0251



# GUÍA DE REFERENCIA

PROPORCIONADO POR EL JUSTICE CENTER

## PARTNERS IN HOUSING (COMPAÑEROS EN ALOJAMIENTO)



Orienta a las familias sumidas en crisis de vivienda desde la inseguridad hasta la estabilidad. Las familias elegibles pueden recibir un año de vivienda de transición, junto con oportunidades de formación.

[www.partnersinhousing.org](http://www.partnersinhousing.org)

(719) 473-8890

## PEAK MILITARY CARE NETWORK (RED DE CUIDADOS PARA MILITARES DE PEAK)



Conecta a personal del servicio militar y sus familias con recursos en la región de Pikes Peak.

[www.pmcn.org](http://www.pmcn.org)

(719) 577-7417

## PEAK VISTA



Centro de salud federalmente calificado sin fines de lucro que proporciona atención médica, dental y conductual.

[www.peakvista.org](http://www.peakvista.org)

(719) 632-5700

# GUÍA DE REFERENCIA

PROPORCIONADO POR EL JUSTICE CENTER

## PETERSON AIR FORCE BASE SEXUAL ASSAULT PREVENTION AND RESPONSE OFFICE

(OFICINA DE PREVENCIÓN Y RESPUESTA A AGRESIONES SEXUALES DE LA BASE AÉREA DE PETERSON)



La Oficina de prevención y respuesta a agresiones sexuales de Peterson (SAPR) sirve a los militares en servicio activo y de reserva que están afiliados o estacionados en la Base Aérea de Peterson.

[www.peterson.af.mil/Units/21st-Space-Wing-SAPR](http://www.peterson.af.mil/Units/21st-Space-Wing-SAPR) (719) 556-6972

## PIKES PEAK AREA AGENCY ON AGING (AGENCIA PARA MAYORES DE LA ZONA DE PIKES PEAK)



Ofrece información y servicios para ayudar a los mayores a permanecer en sus hogares.

[www.ppacg.org/aging](http://www.ppacg.org/aging)

(719) 471-2096

## PIKES PEAK CONTINUUM OF CARE (CUIDADOS CONTINUADOS DE PIKES PEAK)



Organiza y proporciona vivienda y servicios para satisfacer las necesidades de las personas sin hogar a medida que se trasladan a una vivienda estable y maximizan la autosuficiencia.

[www.ppchp.org/homelessness](http://www.ppchp.org/homelessness)

(719) 632-5094

# GUÍA DE REFERENCIA

PROPORCIONADO POR EL JUSTICE CENTER

## PIKES PEAK JUSTICE & PEACE COMMISSION (COMISIÓN DE JUSTICIA Y PAZ DE PIKES PEAK)



Educa, defiende y cultiva la paz, la justicia y la sostenibilidad en la región de Pikes Peak.

[www.ppjpc.org](http://www.ppjpc.org)

(719) 632-6189

## PIKES PEAK LIBRARY DISTRICT (DISTRITO BIBLIOTECARIO DE PIKES PEAK)



Proporciona 15 instalaciones, recursos en línea y servicio de biblioteca móvil al Condado de El Paso, CO. Responde a las necesidades únicas de los vecindarios individuales y de la comunidad en general.

[www.ppld.org](http://www.ppld.org)

(719) 531-6333

## PIKES PEAK UNITED WAY (VÍA UNIDA DE PIKES PEAK)

Proporciona especialistas telefónicos que responden a más de 36.000 llamadas para conectar a las personas necesitadas con recursos que pueden ayudar.

[www.ppunitedway.org](http://www.ppunitedway.org)

Dial 2-1-1

# GUÍA DE REFERENCIA

PROPORCIONADO POR EL JUSTICE CENTER

## PIKES PEAK WORKFORCE CENTER (CENTRO LABORAL DE PIKES PEAK)



Conecta empresas vitales con solicitantes de empleo listos para el trabajo y servicios impulsados por empresarios.

[www.ppwfc.org](http://www.ppwfc.org)

(719) 667-3700

## PROJECT ANGEL HEART (PROYECTO CORAZÓN DE ÁNGEL)



Ayuda a mejorar la salud y el bienestar de las personas con condiciones de salud que ponen en peligro su vida mediante la preparación y entrega de comidas médicamente adaptadas, de forma gratuita, y directamente a sus hogares. No hay restricciones de edad o de ingresos.

[www.projectangelheart.org](http://www.projectangelheart.org)

(800) 381-5612

## PROJECT C.O.P.E. (PROYECTO C.O.P.E.)



Proporciona asistencia de pago de servicios públicos a los clientes de Colorado Springs Utilities que tienen dificultades financieras debido a una crisis personal o a una emergencia, independientemente de sus ingresos.

[www.csu.org/Pages/projectcope.aspx](http://www.csu.org/Pages/projectcope.aspx)

(719) 448-4800

# GUÍA DE REFERENCIA

PROPORCIONADO POR EL JUSTICE CENTER

## THE RESOURCE EXCHANGE (EL INTERCAMBIO DE RECURSOS)



Se asocian con personas que buscan apoyo, para que puedan vivir las vidas que quieren vivir.

[www.tre.org](http://www.tre.org)

(719) 418-4911

## RISE (LEVÁNTATE)



Se asocian con personas que buscan apoyo, para que puedan vivir las vidas que quieren vivir.

[www.communityrisen.net](http://www.communityrisen.net)

(719) 301-6527

## ROCKY MOUNTAIN COMMUNITY LAND TRUST (FIDEICOMISO DE TIERRAS DE LA COMUNIDAD DE LAS MONTAÑAS ROCOSAS)



Se asocia con familias propietarias de viviendas y otras organizaciones locales sin fines de lucro en viviendas de transición y alquileres asequibles.

[www.rmclt.org](http://www.rmclt.org)

(719) 447-9300

# GUÍA DE REFERENCIA

PROPORCIONADO POR EL JUSTICE CENTER

## ROCKY MOUNTAIN PACE



Proporciona servicios integrales e integrados para los mayores.

[www.rmhcare.org/programs/rocky-mountain-pace](http://www.rmhcare.org/programs/rocky-mountain-pace)  
(719)466-8777

## SAFE PASSAGE (PASO SEGURO)



Sirve a los niños maltratados de la región de Pikes Peak proporcionando servicios a las víctimas graves y a largo plazo.

[www.safepassagecac.org](http://www.safepassagecac.org)

(719) 636-2460

## SALVATION ARMY - COLORADO SPRINGS (EJÉRCITO DE SALVACIÓN - COLORADO SPRINGS)



La rama local del Ejército de Salvación, proporciona programas de alimentos, servicios para jóvenes, refugio y vivienda, y servicios familiares y sociales.

[www.coloradosprings.salvationarmy.org](http://www.coloradosprings.salvationarmy.org)

(719) 884-1034

# GUÍA DE REFERENCIA

PROPORCIONADO POR EL JUSTICE CENTER

## SHARP - FORT CARSON



Ofrece programas para prevenir y responder al acoso sexual y a las agresiones sexuales.

[www.carson.army.mil/organizations/sharp.html](http://www.carson.army.mil/organizations/sharp.html) (719) 524-0887

## SECOND CHANCE THROUGH FAITH (SEGUNDA OPORTUNIDAD A TRAVÉS DE LA FE)



Proporciona asistencia de transición a los jóvenes afectados por pandillas a través de tutoría y programación.

[www.sctfgroup.org](http://www.sctfgroup.org)

## SELF HELP CENTER - EL PASO COUNTY COURTHOUSE (CENTRO DE AUTOAYUDA - JUZGADO DEL CONDADO DE EL PASO)



Ubicados en la Sala S101 del Juzgado del Condado de El Paso, los empleados a tiempo completo responden a preguntas, ayudan con la compra de formularios judiciales y proporcionan información sobre los procedimientos judiciales.

[www.gofourth.org/selfhelp.htm](http://www.gofourth.org/selfhelp.htm)

(719) 452-5555

# GUÍA DE REFERENCIA

PROPORCIONADO POR EL JUSTICE CENTER

## SERVICIOS DE LA RAZA



Funciona como un centro donde la comunidad marginada de inmigrantes latinos puede conectarse con ciertos recursos, como salud, prevención y asistencia en caso de crisis.

[www.serviciosdelaraza.org](http://www.serviciosdelaraza.org)

(303) 458-5852

## SEXUAL ASSAULT PREVENTION & RESPONSE - USAFA (PREVENCIÓN Y RESPUESTA A LA AGRESIÓN SEXUAL - USAFA)



Educar, abogar y colaborar para responder y detener las agresiones sexuales y sus efectos dañinos sobre la Fuerza Aérea.

[www.usafa.edu/cadet-life/cadet-support-services/sexual-assault-response](http://www.usafa.edu/cadet-life/cadet-support-services/sexual-assault-response)

(719) 333-5389

## SILVER KEY SENIOR SERVICES (SERVICIOS PARA MAYORES LLAVE DE PLATA)



Apoya el bienestar de las personas mayores con el manejo de casos a corto plazo, conectando a las personas mayores con las herramientas necesarias y una despensa de alimentos para personas mayores de 60 años.

[www.silverkey.org](http://www.silverkey.org)

(719) 884-2300



# GUÍA DE REFERENCIA

PROPORCIONADO POR EL JUSTICE CENTER

## SOLID ROCK COMMUNITY DEVELOPMENT CORPORATION (CORPORACIÓN DE DESARROLLO COMUNITARIO DE SOLID ROCK)



Tiene como objetivo poner fin a décadas de pobreza concentrada en SE Colorado Springs a través de inversiones estratégicas y cooperativas de transformación comunitaria.

[www.solidrockcdc.com](http://www.solidrockcdc.com)

## SOUTHEAST SPRINGS SOCCER INITIATIVE (INICIATIVA FUTBOLÍSTICA DE SOUTHEAST SPRINGS)



Ofrece oportunidades de fútbol y progreso a los jóvenes en riesgo en la parte sureste de Colorado Springs.

[www.sessidotorg.wordpress.com](http://www.sessidotorg.wordpress.com)

(720) 500-5601

## SPRINGS RESCUE MISSION (MISIÓN DE RESCATE DE SPRINGS)



Proporciona ayuda, rehabilitación y habilitación a través de refugios para hombres y mujeres, recuperación de adicciones de hombres, un centro de recursos, Samaritan 's Kitchen, entre otros.

[www.springsrescuemission.org](http://www.springsrescuemission.org)

(719) 632-1822

# GUÍA DE REFERENCIA

PROPORCIONADO POR EL JUSTICE CENTER

## SUE'S GIFT (EL REGALO DE SUE)



Ayuda a las mujeres de Colorado con los costos asociados con los diagnósticos de cáncer ginecológico.

[www.suesgift.org](http://www.suesgift.org)

(719) 422-9964

## TELLER COUNTY SENIOR COALITION (COALICIÓN DE MAYORES DEL CONDADO DE TELLER)



Proporciona varios servicios a las personas mayores del Condado de Teller.

[www.tellerseniorcoalition.org](http://www.tellerseniorcoalition.org)

(719) 687-3330

## TESSA



Proporciona servicios integrales de crisis y recuperación para las personas que han sufrido abuso doméstico o violencia sexual, incluyendo representación legal, asesoramiento, vivienda de emergencia y asistencia en apoyo.

[www.tessacs.org](http://www.tessacs.org)

(719) 633-3819

# GUÍA DE REFERENCIA

PROPORCIONADO POR EL JUSTICE CENTER

## THE HOME FRONT CARES (A LA NACIÓN LE IMPORTAS)



Proporciona un puente financiero de emergencia y apoyo receptivo a los miembros militares, los veteranos y sus familias de Colorado.

[www.thehomefrontcares.org](http://www.thehomefrontcares.org)

(719) 434-1407

## THE INDEPENDENCE CENTER (EL CENTRO INDEPENDIENTE)



Proporciona atención médica en el hogar, vida independiente, servicios para veteranos y defensa para personas con discapacidades.

[www.theindependencecenter.org](http://www.theindependencecenter.org)

(719) 471-8181

## THE JUSTICE CENTER



Ofrece clínicas legales gratuitas, abogados a costo reducido y eventos legales educativos. Prioridad especial para personas mayores, víctimas de violencia familiar, veteranos, inmigrantes y personas con discapacidad.

[www.justicecentercos.org](http://www.justicecentercos.org)

(719) 473-6212

# GUÍA DE REFERENCIA

PROPORCIONADO POR EL JUSTICE CENTER

## THE PLACE - COLORADO SPRINGS (EL LUGAR - COLORADO SPRINGS)



Proporciona servicios inmediatos de alojamiento nocturno a las personas de entre 15 y 20 años y ayuda a los jóvenes a adquirir las habilidades necesarias para desarrollar una autosuficiencia a largo plazo.

[www.theplacecos.org](http://www.theplacecos.org)

(719) 630-3223

## THE SALVATION ARMY FOUNTAIN VALLEY CORPS (CUERPO DE FOUNTAIN VALLEY DEL EJÉRCITO DE SALVACIÓN)



Proporciona alimentos y servicios públicos sin coste alguno. Ofrece cuidado infantil después de la escuela para los distritos 2, 3 y 8.

[www.tsafv.org](http://www.tsafv.org)

(719) 382-1182

## TRI-LAKES CARES (TRI-LAKES SE PREOCUPA)



Proporcionar servicios de alimentación, servicios de asistencia financiera y servicios de asistencia médica a la zona norte del Condado de El Paso.

[www.tri-lakescares.org](http://www.tri-lakescares.org)

(719) 481-4864

# GUÍA DE REFERENCIA

PROPORCIONADO POR EL JUSTICE CENTER

**TWOCOR**



Proporciona a los jóvenes oportunidades de recuperación y formación para desarrollar habilidades y su salud emocional.

[www.twocor.org](http://www.twocor.org)

**(719) 471-6916**

**UCCS AGING CENTER  
(CENTRO PARA MAYORES UCCS)**



Proporciona terapia, apoyo, orientación y derivaciones para mejorar la calidad de vida de los mayores y sus cuidadores, desarrollar la confianza y competencia del cuidador y reducir el agotamiento del cuidador.

[www.uccs.edu/agingcenter](http://www.uccs.edu/agingcenter)

**(719) 255-8002**

**VIOLENCE PREVENTION OFFICE - USAFA  
(OFICINA DE PREVENCIÓN DE VIOLENCIA - USAFA)**



Tiene como objetivo reducir o prevenir todas las formas de violencia (agresión sexual, violencia de pareja, maltrato infantil, bullying/acoso en el lugar de trabajo y suicidio) antes de que ocurra un acto de violencia.

[www.usafa.edu/helping-agencies](http://www.usafa.edu/helping-agencies)

**(719) 333-5488**

# GUÍA DE REFERENCIA

PROPORCIONADO POR EL JUSTICE CENTER

## VIRTUAL PRO SE CLINIC - PIKES PEAK LIBRARY (CLÍNICA VIRTUAL PRO SE - BIBLIOTECA PIKES PEAK)



Una clínica que ofrece asesoramiento legal gratuito - tiene lugar el primer lunes de cada mes (excepto septiembre) de 3:30 p.m. a 5 p.m.

[www.ppld.librarymarket.com/events/virtual-pro-se-clinic-0](http://www.ppld.librarymarket.com/events/virtual-pro-se-clinic-0)  
(719) 357-6142

## VOCES UNIDAS FOR JUSTICE (VOCES UNIDAS PARA LA JUSTICIA)



Proporciona varios servicios en español e inglés, incluyendo educación comunitaria, apoyo, grupos de mujeres, ayuda legal y vivienda de transición para mujeres inmigrantes y latinas.

[www.vocesunidasforjustice.org](http://www.vocesunidasforjustice.org) (720) 588-8219

## WESTSIDE CARES (WESTSIDE SE PREOCUPA)



Proporciona servicios humanos de crisis a la zona oeste del Condado de El Paso, incluidos servicios de alimentos, asistencia financiera, asistencia médica, entre otros.

[www.westsidecares.org](http://www.westsidecares.org) (719) 389-0759

# GUÍA DE REFERENCIA

PROPORCIONADO POR EL JUSTICE CENTER

**WHITE BISON (BISONTE BLANCO)**



Ofrece sobriedad, recuperación, prevención de adicciones y recursos de aprendizaje de bienestar a la comunidad nativa americana/nativa de Alaska.

[www.whitebison.org](http://www.whitebison.org)

**(877) 871-1495**

## AVISO SOBRE DISTRIBUCIÓN Y USO

---

The Justice Center redactó este documento y lo actualiza. Se ha diseñado para distribución gratuita en su formato actual. No se permite realizar cualquier modificación de este documento sin el permiso expreso de The Justice Center.

# GUÍA DE REFERENCIA

PROPORCIONADO POR EL JUSTICE CENTER

**NAME HERE**



Copy

**website**

**phone**

**NAME**

Copy

**website**

**phone**

**NAME**

Copy

**website**

**phone**